



Debussy
Thermodermie®



Rapport d'études sur la méthode Debussy

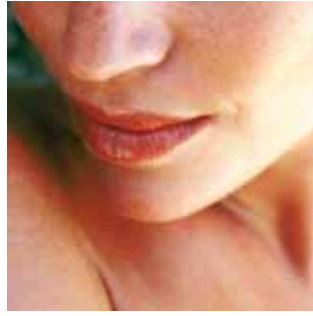


TABLE DES MATIÈRES

ETUDE DE L'ÉVALUATION DE L'EFFICACITÉ DE LA MÉTHODE DEBUSSY SUR DES ZONES DE LIPODYSTROPHIES LOCALISÉES P 5

1 - Intro.....	P 7
2 - Matériel et méthodes.....	P 7
1 - matériel à tester.....	P 7
2 - matériel expérimental.....	P 9
3 - Procédé expérimental.....	P 9
4 - Analyse statistique.....	P 10
5 - Calendrier de l'étude.....	P 10
6 - Résultats chiffrés.....	P 10
7 - Tolérance.....	P 10
8 - Effets secondaires.....	P 10
3 - Conclusions sur l'efficacité de la technique.....	P 10

RÉSULTATS OBTENUS SUR LES PATIENTS DE L'INSTITUT VSM P 13

Ventre.....	P 15
Hanches.....	P 16
Estomac.....	P 16
Cuisses.....	P 16

MÉCANISMES BIOLOGIQUES P 17

1 - Mécanismes.....	P 19
2 - Actions amincissantes et curatives.....	P 21
3 - Principe amincissant.....	P 22
4 - Méthode.....	P 22
5 - Le retour à l'équilibre naturel.....	P 22
A - EFFETS VISIBLES.....	P 23
B - EFFETS CELLULAIRES.....	P 23
6 - Traitements.....	P 23
A - GLANDES MAMMAIRES.....	P 23
B - RIDES.....	P 23
C - JAMBES LOURDES.....	P 24
D - INTESTINS PARESSEUX.....	P 24
E - RELACHEMENT CUTANE.....	P 24
F - LYMPHOEDEME.....	P 24
G - VARICES.....	P 25
H - VARICOSITES.....	P 25
I - CICATRICES.....	P 25
J - FIBROSE.....	P 25
K - AUTRES TRAITEMENTS.....	P 26
7 - Contre-indications.....	P 26





**ETUDE DE L'EVALUATION DE L'EFFICACITE
DE LA METHODE DEBUSSY SUR DES
ZONES DE LIPODYSTROPHIES LOCALISEES**

Décembre 2005



Demandeur de l'étude :

BDT sprl

Av des Hêtres 3
B-1301 Bierges - Belgique

Moniteur de l'étude :

Docteur Raphaël BLAIRVACQ

Rue du Parc, 11
B – 4020 Liège - Belgique

Bruno Mohy

Kinésithérapeute



1 - INTRODUCTION

Le but de cette étude était de vérifier l'efficacité de la méthode d'amincissement au moyen de la machine « Debussy » sur des zones de lipodystrophies localisées.

Cette méthode a été déposée sous l'appellation Thermodermie ®.

Aussi, on a étudié uniquement les effets d'une perte de centimètres sur les zones traitées à savoir le ventre ou les cuisses.

Aucun groupe placebo n'a été constitué pour cette étude. L'ensemble des mesures a été effectué lors des 5 séances

Quatre types de mesures ont été retenues :

- le poids corporel,
- le tour de ventre,
- le tour de cuisse.

Les 2 dernières mesures ont être effectuées à l'aide d'un centimètre souple.

L'ensemble des résultats figure sur ce rapport en annexe

2 - MATERIEL ET METHODES

1 - Matériel à tester

La Thermodermie permet par un massage puissant associé à un faisceau infrarouge de revasculariser les adipocytes sous-cutanés. Les infrarouges vasodilatateurs absorbés en profondeur par la peau stimulent également les échanges tissulaires et micro-cellulaires grâce à un meilleur apport en nutriments et en oxygène. Ils accélèrent la cicatrisation des tissus et diminuent la rétention d'eau par micro-sudation.

Caractéristiques de la machine :

- 21kPa Aspiration
- Cycles variable de 10 à 60 CPM
- Puissance 1500 W
- Proches Infrarouges puissance 50 w – spectre 600 à 1500 nm

Protocole

Titre	Application de la méthode Debussy sur des zones de lipodystrophies localisées
Coordonnateur/ investigateur	Dr Raphael BLAIRVACQ - LIEGE
Centre investigateur	Mono centrique
Dates	
Méthodologie	Etude randomisée
Nombre de sujets	25 patients
Critères d'inclusion et Exclusion	<ul style="list-style-type: none"> - Femme et homme de 18 à 65 ans - Présentant des lipodystrophies - Présentant un surpoids - Pas de pathologie grave associée, pas de traitement chronique - Pas de contre indication (en annexe)
Traitements	5 séances de Thermodermie Debussy® 40 minutes
Traitements concomitants	Aucun
Critères d'évaluation	<p>Les paramètres à mesurer : (évolution dans le temps de :)</p> <p>La centimétrie Evolution du tour de cuisse au niveau du plus grand diamètre après repérage par rapport au sol</p> <p>L'impédancemétrie (compartiments corporels, eau, masse grasse - masse musculaire)</p> <p>Cotation clinique de la lipodystrophies</p> <ul style="list-style-type: none"> - Aspect de la peau en position debout (0=normal, 1=aspect infiltré, 2=aspect capitoné avec pincement, 3=aspect capitoné sans pincement) - Infiltration (0=peau normale, 1=peau d'orange au pincement, 2=peau d'orange spontanée, sans pincement) - Douleur (0=aucune, 1=pincement douloureux). <p>Score clinique total = somme des items ci-dessus.</p> <p>Photographies standardisées Prise de sang - Avant et après une séance. - Triglycérides, cholestérol et glycémie.</p> <p>Evaluation finale de l'investigateur sur : L'aspect cutané. Le poids. L'œdème. Evaluation globale</p> <p>Evaluation finale de la satisfaction de la patiente : Sur la cellulite (capitons). Le poids. L'œdème.</p>
Schéma de l'étude	<p>V1 : J0 V2 : J30 V3 : J60 5 séances de Thermodermie® Debussy 40 minutes chaque jour</p>
Délai d'inclusion	1 mois pour 25 sujets

2 - Matériel expérimental

2.1 - Nombre de volontaires

Le nombre de volontaires sains sélectionnés pour ce test est fixé à 25.
Tous sont de sexe féminin.

2.2 - Critères de sélection Fig 1 & 2

Les volontaires présentent des lipodystrophies localisées au ventre et aux cuisses
Le poids moyen des 25 volontaires est de 63.4 kg, le pourcentage de masse grasse totale de 30 % et leur âge de 41 ans.
L'opérateur a laissé le choix aux patientes de choisir la zone à traiter à savoir le ventre ou les cuisses. 13 patientes ont choisi le ventre et 12 les cuisses

3 - Procédé expérimental

3.1 - Méthode

La durée d'une séance est de 40 minutes.
On divise la zone en 2. Chaque partie est traitée 20 minutes.
Les mouvements sont circulaires adaptés à la rythmicité de l'appareil.
Le réglage de la puissance d'aspiration et des infrarouges peut être réglé suivant la sensibilité des patientes.

3.2 - Durée du traitement

La durée est de 5 jours à raison d'une séance par jour.

3.3 - Evaluation prétraitement des volontaires

Avant le premier traitement, chaque volontaire a subi un examen médical, celui-ci ayant pour but de définir les paramètres à centraliser durant le test.

Seront pris en compte :

- Poids corporel.
- Tour de ventre.
- Tour de cuisse.

3.4 - Méthodes de Mesures

3.4-1 Mesure du poids corporel

Celle-ci est réalisée par pesage sans vêtement.

3.4-2 Mesure du tour de ventre

Cette mesure sera effectuée par utilisation d'un mètre souple de couturière après repérage par rapport au sol.

3.4-3 Mesure du tour de cuisse

Cette mesure sera effectuée par utilisation d'un mètre souple de couturière après repérage par rapport au sol.

3.5 - Evaluation en fin de traitement

Les mesures ont été pratiquées tous les jours de traitement et une impédancemétrie a été réalisée le 1^{ème} jour et le 5^{ème} jour en fin de traitement.

4 - Analyse statistique

- Perte de poids.
- Tour de ventre.
- Tour de cuisse.

5 - Calendrier de l'étude

Date de début : 1 décembre 2005

Date de fin de l'étude : 21 janvier 2006

6 - Résultats chiffrés (en annexe)

- Mesure du poids corporel.
- Mesure du Tour de ventre.
- Mesure de cuisse.

7 - Tolérance

Critères observés : méthode relaxante, diurèse augmentée après la séance

8 - Effets secondaires

Aucun

Remarques

La centimétrie : Evolution du tour de cuisse au niveau du plus grand diamètre après repérage par rapport au sol

L'impédancemétrie : (compartiments corporels, eau, masse grasse - masse musculaire)

Prise de sang

- Avant et après une séance
- Triglycérides, cholestérol et glycémie

Evaluation finale de l'investigateur sur :

- L'aspect cutané
- Le poids
- Evaluation globale

Evaluation finale de la satisfaction de la patiente ;

- sur la cellulite (capitons)
- le poids
- l'œdème

3 - CONCLUSIONS SUR L'EFFICACITE DE LA TECHNIQUE

Mesure du tour de ventre Fig 4

Perte moyenne de 4,7 cm avec une perte maximale de 8,0 cm

Mesure du tour de cuisse Fig.5

Perte moyenne de 1,8 cm avec une perte maximale de 2,8 cm

Les résultats sont bons. En effet, la plupart des patients ont perdu des centimètres sans régime alimentaire.

L'opérateur a prélevé une prise de sang sur 2 patientes au début et à la fin de la séance. Les résultats montrent un cholestérol stable mais des triglycérides fortement diminués.

L'investigateur a remarqué que malgré un poids stable, les patients perdaient en centimètres. Il a trouvé une amélioration sur l'aspect de la peau (peau plus lisse). Par contre, les capitons sont peu améliorés par cette technique. L'endermologie est plus efficace sur ce point. Ce qui confirme que la méthode Debussy est plus efficace sur l'abdomen.

Les patientes confirment ces propos. Elles trouvent cependant que l'appareil est assez bruyant. Quatre patientes ont été revues après 15 jours et les résultats restent stables sur la centimétrie.

En conclusion : nous avons noté une satisfaction plus importante sur l'abdomen.

On peut estimer que c'est une méthode intéressante et une belle réussite.

N.B.: Ce test a été réalisé pendant la période d'abondance en nourriture des fêtes.

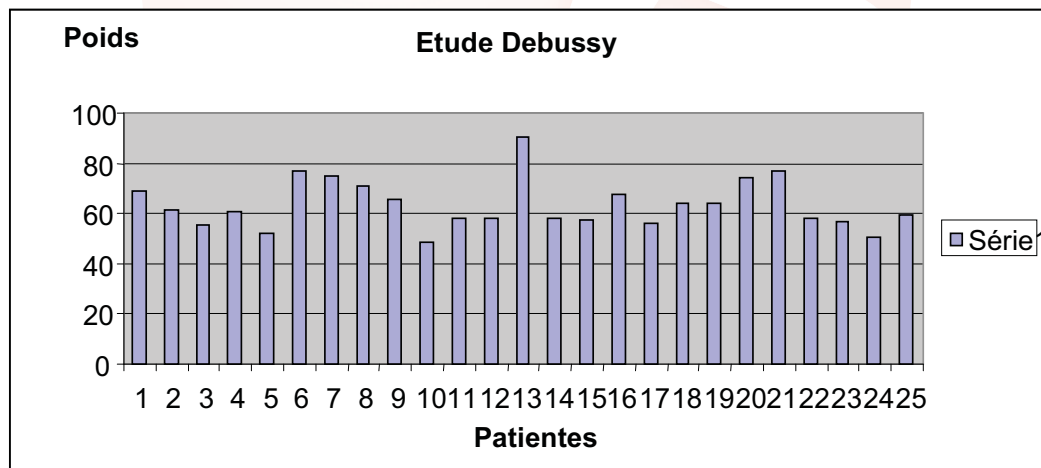


Figure 1. Poids des patientes

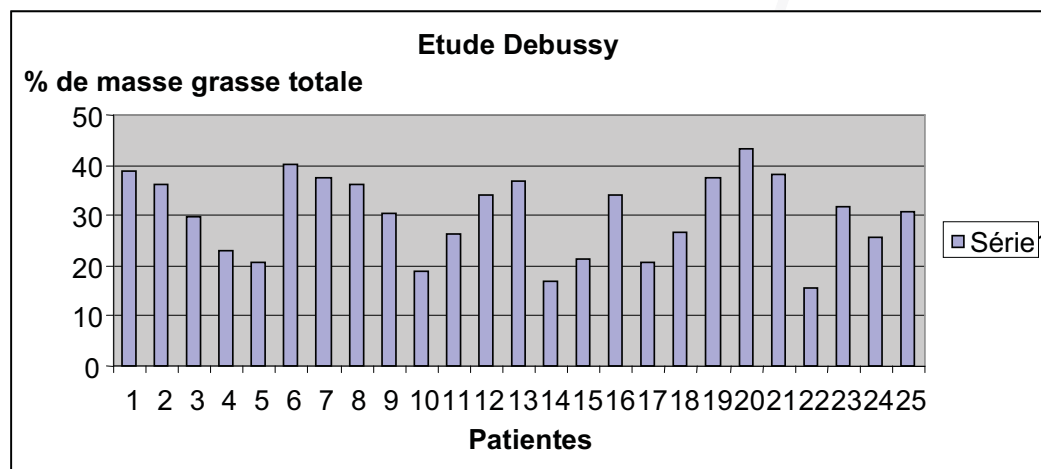


Figure 2. Masse grasse totale des patientes exprimée en %

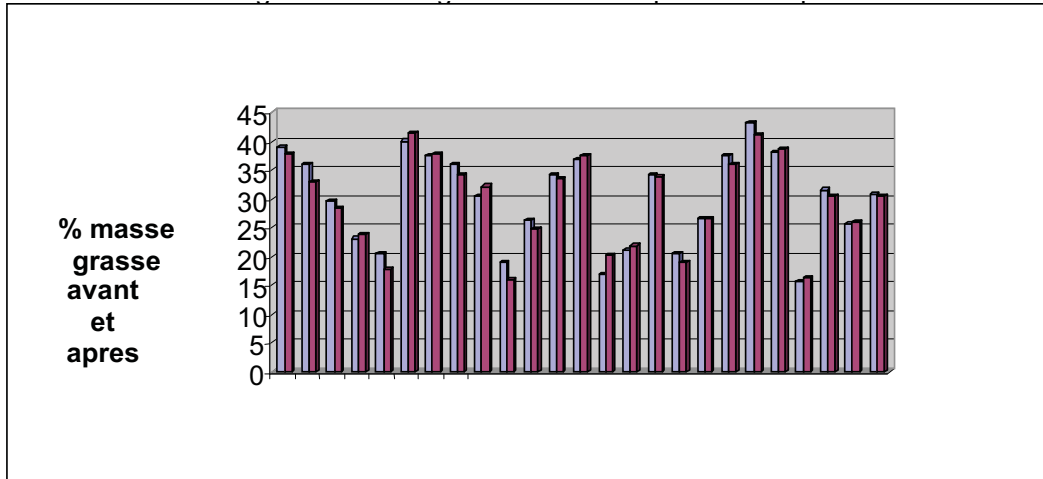


Figure 3. Perte de masse grasse totale avant et apres le traitement

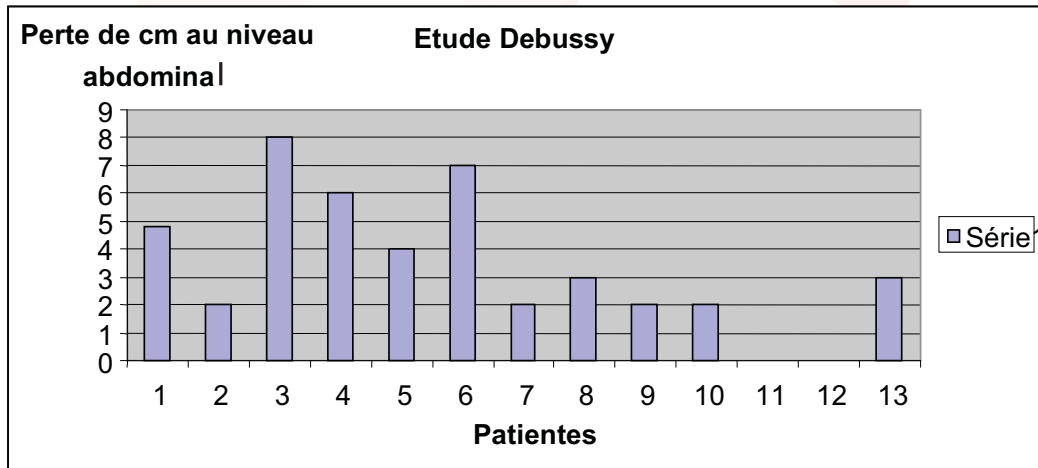


Figure 4. Perte de centimètres au niveau abdominal avant et apres le traitement

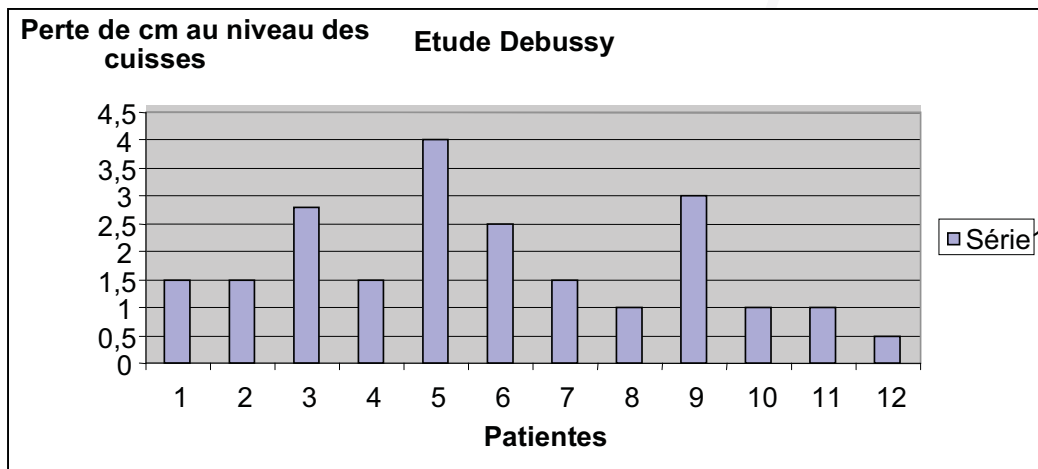


Figure 5. Perte de centimètres au niveau des cuisses avant et apres le traitement



**RESULTATS OBTENUS SUR LES PATIENTS
DE L'INSTITUT VSM**

Debussy
Theobaldine®
Institut VSM - Wellness Post Hotel
Rue Hurbise, 160 - 4040 Herstal - Belgique
Mob : +32 (0)477 21 71 63 - Fax : +32 (0)4 264 88 71
E - mail : v.s.m@proximus.be





VENTRE

SEXE	AGE	POIDS	TAILLE	AVANT CM	APRES CM	PERTE CM	REMARQUE
Homme	66 ans	91,5	1,81	108,0	103,0	5,0	
Homme	66 ans	90,0	1,80	103,5	98,0	5,5	
Femme	63 ans	69,0	1,70	99,0	94,5	4,5	
Femme	65 ans	67,0	1,58	93,0	86,5	6,5	
Femme	62 ans	68,0	1,63	93,5	85,5	8,0	
Femme	62 ans	71,0	1,63	105,0	98,5	6,5	
Homme	61 ans	87,0	1,75	112,0	106,0	6,0	
Femme	60 ans	64,0	1,62	79,5	73,0	6,5	
Femme	58 ans	68,0	1,64	93,5	87,5	6,0	
Femme	57 ans	62,0	1,60	86,5	81,0	5,5	
Femme	57 ans	69,0	1,63	93,0	89,5	3,5	Remboursé
Femme	56 ans	64,5	1,57	94,0	88,0	6,0	
Homme	54 ans	85,4	1,73	105,5	101,0	4,5	
Femme	53 ans	67,0	1,63	94,0	87,5	6,5	
Femme	52 ans	62,0	1,65	81,0	73,0	8,0	
Femme	52 ans	69,0	1,63	97,0	90,5	6,5	
Femme	51 ans	106,0	1,78	132,0	126,5	5,5	
Femme	51 ans	105,0	1,78	126,5	120,0	6,5	
Femme	51 ans	72,0	1,73	100,0	95,5	4,5	
Femme	51 ans	62,0	1,73	94,5	87,0	7,5	
Homme	50 ans	113,0	1,92	122,0	117,0	5,0	
Femme	50 ans	69,0	1,62	90,0	82,5	7,5	
Femme	44 ans	75,0	1,68	105,0	98,5	6,5	
Femme	44 ans	74,0	1,68	98,5	91,5	7,0	
Femme	42 ans	62,0	1,67	82,0	73,5	8,5	
Femme	41 ans	71,1	1,62	90,5	84,0	6,5	
Femme	41 ans	67,0	1,62	85,0	80,5	4,5	
Femme	40 ans	65,0	1,66	83,0	76,0	7,0	
Homme	40 ans	82,0	1,71	100,5	96,0	4,5	
Femme	40 ans	68,0	1,69	91,0	85,0	6,0	
Femme	40 ans	66,0	1,62	88,5	81,0	7,5	
Homme	40 ans	80,0	1,70	97,5	91,0	6,5	
Femme	39 ans	64,0	1,69	94,0	87,5	6,5	
Femme	33 ans	70,5	1,72	95,0	89,0	6,0	
Homme	30 ans	79,0	1,71	99,5	92,5	7,0	
Femme	28 ans	62,5	1,66	82,5	77,5	5,0	
Femme	23 ans	82,0	1,63	99,0	92,5	6,5	
Homme	22 ans	81,0	1,70	98,5	92,5	6,0	
Femme	22 ans	79,0	1,62	94,5	87,0	7,5	

Moyenne par 5 séances
Une perte de 6,3 cm

Moyenne par séance
Une perte de 1,26 cm

HANCHES

SEXE	AGE	POIDS	TAILLE	AVANT CM	APRES CM	PERTE CM	REMARQUE
Femme	61 ans	69,0	1,63	112,0	105,5	6,5	
Femme	58 ans	68,0	1,64	93,5	87,0	6,5	
Femme	55 ans	81,0	1,62	99,0	92,5	6,5	
Femme	51 ans	72,0	1,74	97,0	89,5	7,5	
Femme	44 ans	75,0	1,68	105,0	98,5	6,5	
Femme	28 ans	62,5	1,66	82,5	75,5	7,0	
Femme	25 ans	87,0	1,75	77,5	68,0	9,5	
Femme	24 ans	68,0	1,64	93,0	85,0	8,0	
Femme	24 ans	53,0	1,62	93,0	85,0	8,0	

**Moyenne par 5 séances
Une perte de 7,33 cm**

**Moyenne par séance
Une perte de 1,5 cm**

ESTOMAC

SEXE	AGE	POIDS	TAILLE	AVANT CM	APRES CM	PERTE CM	REMARQUE
Femme	60 ans	64,0	1,62	79,5	73,5	6,0	
Femme	59 ans	80,0	1,67	94,0	87,0	7,0	
Femme	37 ans	64,0	1,68	95,0	87,5	7,5	
Femme	37 ans	62,5	1,67	75,5	69,0	6,5	
Femme	34 ans	95,0	1,72	107,5	100,5	7,0	
Femme	24 ans	53,0	1,62	93,0	85,0	8,0	

**Moyenne par 5 séances
Une perte de 7,0 cm**

**Moyenne par séance
Une perte de 1,4 cm**

CUISSES

SEXE	AGE	POIDS	TAILLE	AVANT Gauche	AVANT Droite	APRES Gauche	APRES Droite	PERTE Gauche	PERTE Droite
Femme	66 ans	67,0	1,66	58,5	59,5	53,5	54,5	5,0	5,0
Femme	64 ans	69,0	1,61	59,5	60,0	55,0	55,5	4,5	4,5
Femme	54 ans	67,0	1,59	55,5	54,5	51,5	51,0	4,0	3,5
Femme	51 ans	60,5	1,64	60,0	59,0	55,0	54,0	5,0	5,0
Femme	48 ans	62,7	1,59	58,5	58,5	54,5	54,5	4,0	4,0
Femme	43 ans	57,0	1,68	40,0	41,0	36,5	37,5	3,5	3,5
Femme	41 ans	55,0	1,63	56,5	56,0	52,0	52,0	4,5	4,0
Femme	41 ans	71,0	1,62	58,5	59,5	54,0	54,5	4,5	5,0
Femme	37 ans	64,0	1,72	60,0	59,5	55,5	55,0	4,5	4,5
Femme	31 ans	59,0	1,58	56,0	57,0	52,0	52,5	4,0	4,5
Femme	31 ans	54,5	1,63	54,0	54,5	49,0	49,5	5,0	5,0
Femme	29 ans	66,0	1,74	57,5	58,0	54,0	54,5	3,5	3,5
Femme	28 ans	62,5	1,65	59,0	60,0	52,5	54,5	6,5	5,5
Femme	23 ans	53,0	1,59	47,0	47,5	43,0	43,0	4,0	4,5

**Moyenne par 5 séances
Une perte de 4,45 cm
Par cuisse**

**Moyenne par séance
Une perte de 0,89 cm
Par cuisse**



MÉCANISMES BIOLOGIQUES

Debussy
Thermodermie®



1 - MECANISMES

La Debussy agit via cinq mécanismes concomitants :

- stimulation mécanique et énergétique du derme par dépression alternée;
- échauffement thermodynamique par rayonnement de l'endoderme avec hydrolyse des graisses en acide gras;
- revascularisation;
- tonification des fibres élastines et stimulation du métabolisme;
- élimination des rétentions hydriques.

La peau massée en profondeur est soumise à un rayonnement rouge et infrarouge et stimule le système hémodynamique. Une revascularisation en profondeur s'effectue avec détachement des adhérences, déstabilisation mécanique des dépôts adipeux et élimination des rétentions hydriques. Le tissu conjonctif et les fibres élastines se raffermissent. L'échauffement des couches profondes du derme permet d'obtenir un effet de dispersion thermique des amas adipeux, ce qui est unique en son genre. Ceux-ci sont alors drainés et éliminés via les voies naturelles.

Les effets du traitement sont :

- **L'assouplissement tissulaire**

Il est obtenu par son action sur la matrice extra cellulaire du tissu conjonctif. L'élimination des déchets toxiques ainsi que l'apport d'éléments nutritifs et enzymatiques permet une transformation du tissu sous - cutané.

- **le drainage tissulaire et lymphatique**

Il est d'autant plus efficace qu'il est réalisé dans le sens circulatoire, l'apport liquidien est supérieur et l'élimination toxique privilégiée.

- **La tonification**

Elle est rapidement obtenue par la stimulation des fibres d'élastine associée à la décongestion tissulaire.

- **Le décollement**

Il est favorisé entre le plan cutané (hypodermique, dermique et épidermique) et le plan musculaire.

En option, la technique du drainage lymphatique peut être réalisée par la Debussy en utilisant la toute nouvelle technique du Soufflage Alterné.

LES GRAISSES

Le tissu adipeux représente normalement 15 à 20% du poids corporel, soit 8 à 14 kg, ce qui correspond à 50 à 80 milliards de cellules adipeuses ou adipocytes.

Répartition des masses :

- graisse 20 %,
- espace extracellulaire 25 %,
- viscères 8 %,
- masse musculaire 32 %,
- peau et squelette 15 %.

Une des principales caractéristiques des adipocytes est leur faculté de changer rapidement de volume (de 27 à 40 fois leur taille initiale) par stockage des graisses sous forme de triglycérides. Le stockage des graisses, appelé lipogénèse, s'effectue sous la peau dans des lobules graisseux : les adipocytes qui sont perpendiculaires à la surface cutanée.

Si la consommation de ces graisses par l'organisme et la lipogénèse s'équilibrent, la taille des tissus graisseux reste normale. Si au contraire, il y a un stockage de graisses trop im-

portant par rapport à la consommation, les adipocytes s'hypertrophient, comprimant les vaisseaux sanguins et lymphatiques. Cette compression entraîne un mauvais drainage de l'eau et des toxines.

La rétention d'eau et la dégénérescence des fibres de collagène (fibres du tissu cutané) donnent alors un aspect capitonné à l'épiderme, appelé peau d'orange. Ce phénomène se développe plus particulièrement dans certaines régions du corps : les cuisses et les fesses.

Sous l'épiderme et le derme se trouvent trois couches de graisses. L'hypoderme abrite la plus superficielle. Ces cellules graisseuses sont organisées en grappes séparées par des cloisons de tissu conjonctif. S'ils sont trop gros, ces adipocytes traversent ces cloisons et poussent la peau vers le haut, formant de petites protubérances. C'est la fameuse peau d'orange. Mais pourquoi les femmes sont-elles les seules exposées à ce phénomène ?

Plusieurs éléments de réponse :

- ce phénomène naturel étant essentiellement d'origine hormonale, seules les femmes sont concernées : les principaux responsables sont les œstrogènes (hormones féminines);
- les lobules graisseux sont plus gros chez la femme;
- l'agencement de ces lobules est perpendiculaire au derme chez la femme, contrairement à l'homme où ils sont obliques et glissent sans former de capitons;
- la peau de la femme est plus mince;
- la distribution des adipocytes se trouve au niveau des ventres, des cuisses, des fesses et des hanches. Chez l'homme, ils sont plutôt situés au niveau de l'abdomen.

Plus à risque durant certaines périodes

En lien direct avec les fluctuations hormonales, la cellulite apparaît préférentiellement à certaines périodes de la vie, principalement la puberté, la grossesse, la ménopause ou péri-ménopause, les cycles menstruels et les premiers mois de prise de pilule.

- La puberté : les œstrogènes entraînent un développement des tissus graisseux sur certaines zones, principalement les hanches, le ventre, les fesses et les cuisses.
- La grossesse : la quantité plus importante d'hormones peut favoriser l'apparition de cellulite.
- La ménopause : les graisses ont plus tendance à être stockées qu'à être consommées.

De nombreuses jeunes filles ont des cycles irréguliers et douloureux. C'est lors de ces déséquilibres hormonaux qu'apparaît la cellulite. La prise de la pilule contraceptive et le stress accentuent ce processus.

On distingue 3 formes de cellulite :

La cellulite naissante molle se voit sans pincer la peau car elle occupe une place importante dans les tissus. En position allongée, elle déborde sur les côtés. Elle ballote et gêne les mouvements lors de la marche. Elle s'accompagne souvent de gênes circulatoires, de lourdeurs et de gonflements des jambes. Elle est facilement résorbable.

La cellulite ferme est bien plus dense et moins évidente à déceler. Collée entre la peau et les muscles, elle provoque des douleurs au frottement de la peau. La peau et le tissu cellulaire sont tendus et sujets aux varices, le moindre choc peut provoquer des ecchymoses.

Enfin, la cellulite adipeuse, plus rare, est la forme la plus grave. Elle apparaît à la puberté chez les jeunes filles dont les règles sont douloureuses. Leur corps a tendance à s'œdématiser et à gonfler durant la période prémenstruelle. Ces femmes souffrent alors souvent de troubles urinaires, de maux de tête, de constipation et de vergetures.

Les restrictions alimentaires aboutissent généralement à une triple perte de poids, composée d'eau, de protéines (muscles) et de graisses mais malheureusement les graisses profondes réserve naturelle d'énergie ne disparaissent pas.

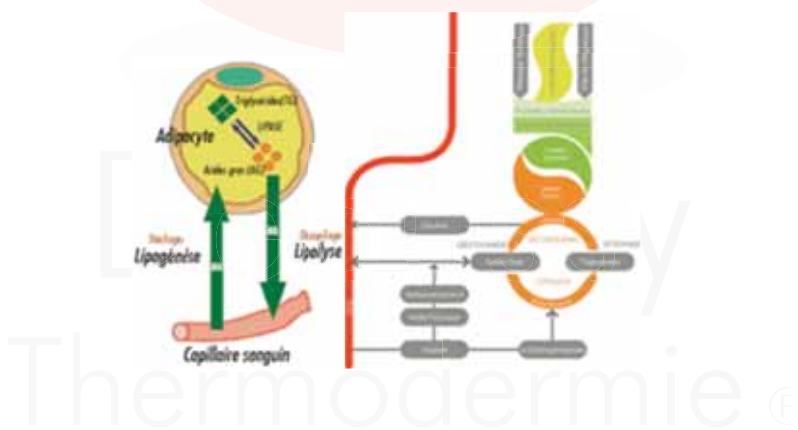
La beauté n'obéit pas à un idéal chiffré mais plutôt à l'harmonie générale qui se dégage d'une silhouette. Le poids idéal doit être calculé à partir de deux critères fondamentaux : la masse grasse et l'esthétique. Les applications de l'impédancemétrie permettent aujourd'hui de calculer le pourcentage de la masse grasse par rapport au poids de chaque individu. On estime normal un taux de masse grasse compris entre 25 et 30 % pour une femme et entre 15 et 20 % pour un homme, ce pourcentage variant en fonction de l'âge.

2 - ACTIONS AMINCISSANTES ET CURATIVES

La Thermodermie permet d'accomplir des soins esthétiques ou curatifs selon un tout nouveau principe.

Par une série de séances douces et sans douleurs, selon un protocole bien établi, cette technique permet de resculpter le corps, de lui redonner ses formes, de retonifier le buste et de revitaliser le visage.

Les aspirations alternées revascularisent et décongestionnent l'endoderme. Associées aux rayonnements infrarouges, elles amincissent les parties traitées.



Les effets curatifs de la thermodermie sont multiples.

Le rayonnement infrarouge sous-dermique a un effet analgésiant qui soulage les muscles (Myalgies) ou les articulations endolories. La revascularisation permet de drainer les toxines et d'apporter les éléments nutritifs aux cellules afin qu'elles retrouvent leur équilibre originel.

Dans la mesure où cette technique draine et résorbe les hématomes et assouplit les cicatrices, elle peut être généralisée aux autres interventions esthétiques : lifting, plastie abdominale, plastie mammaire.

Les cicatrices peuvent être mobilisées efficacement et sans douleur.

Toutes les cicatrices anormales pourront être améliorées par le traitement (chéloïdes, cicatrices hypertrophiques, séquelle de brûlure).

3 - PRINCIPE AMINCISSANT

Le principe actif qui est le plus impressionnant dans la Debussy est sa faculté de désengorger les adipocytes (déclenchement progressif de la lipolyse).

En appliquant sur la peau, de manière concomitante, les dépressions alternées et le faisceau de lumière rouge et infrarouge, on assiste à une accélération de la dissociation des triglycérides et à l'élimination accélérée de la masse grasse stockée en quantité élevée. Les triglycérides sont transformés en acides gras et voient une augmentation de leur passage à l'extérieur de la cellule.

Les ondes basses IR et Rouges entraînent une réduction sélective de la masse grasse corporelle par stimulation des mécanismes biologiques de la lipolyse. Cet effet reste localisé au niveau de la peau. On assiste alors à une diminution progressive des surcharges adipeuses localisées, assurant un «effet de sculpture» du corps.

Les ondes émises par la Debussy stimulent les récepteurs bêta au niveau de la cellule adipeuse (adipocyte). Cette émission d'ondes IR réactive ainsi les mécanismes naturels de la lipolyse. Les acides gras stockés dans la cellule sont alors libérés et éliminés par la voie métabolique, via la circulation sanguine, entraînant ainsi un dégonflement de la cellule adipeuse qui peut perdre jusqu'à 27 fois son volume.

Une stimulation de la circulation sanguine et lymphatique par le massage alterné accélère ces processus d'élimination.

4 - METHODE

Des cycles puissants de dépresso-massage alternés avec diffusion de lumière rouge et infrarouge dans la peau sont à la base de cette toute nouvelle technique.

Les puissances et les fréquences sont totalement ajustables afin de les adapter aux zones traitées.

Des jeux de canules permettent de traiter toutes les parties du corps.

Ce procédé est indolore et non invasif.

Le faisceau de lumière rouge (stimulant la production de collagène) et Infra Rouge (stimulant la revascularisation) chauffe le derme; c'est pourquoi les produits de soin qui sont étendus sur la peau après une séance de thermodermie vont pénétrer beaucoup plus rapidement dans le derme échauffé et atteindre leur cible.

Le faisceau lumineux peut être adapté à la pratique médicale. En effet, certains traitements, tel l'acné, la maladie de Gilbert ou le drainage lymphatique sont plus performants en utilisant des lampes de longueurs d'onde différentes.

5 - LE RETOUR A L'EQUILIBRE NATUREL

La thermodermie est une technique de pointe innovante et unique.

Elle permet le retour au bien-être tant du point de vue physique que psychologique.

La thermodermie est une discipline thérapeutique douce sans aucun risque mais d'une redoutable efficacité contre les graisses.

A - EFFETS VISIBLES :

- Amincissement et rééquilibrage de la ligne
 - o Culotte de cheval
 - o Fesses en goutte d'huile
 - o Abdomen
 - o Cuisses et Fesses
- Raffermissment de la peau
- Diminution de l'aspect capitonné
- Suppression de l'aspect « peau d'orange » (Hydrolipodistrophie)
- Adoucissement de la peau
- Atténuation des rides et amélioration de l'élasticité des fibres
- Réduction des œdèmes apparents
- Effet analgésique et atténuation des douleurs par IR
- Amélioration de la fermeté des seins
- Décongestion des jambes lourdes
- Réduction des cicatrices (par ex : post-liposuccion)
- Rétablissement d'un transit intestinal normal
- Relâchement des stress (traitement de la colonne vertébrale)
- Suppression des crampes

B - EFFETS CELLULAIRES

- Elimination des toxines et des graisses
- Régénération des cellules par revascularisation de la micro-circulation
- Activation de la circulation lymphatique
- Stimulation de la formation de collagène

6 - TRAITEMENTS

A - GLANDES MAMMAIRES

En vieillissant, le sein perd de sa fermeté et s'affaisse car la glande ne reçoit plus assez d'oxygène et a tendance à se dessécher.

En utilisant la technique de l'aspiration alternée, l'infrarouge et une canule refroidie en air, on parvient à régénérer la glande mammaire et à redonner une bonne tonicité aux seins.

B - RIDES

Les effets de la vieillesse se marquent principalement sur le visage : bajoues, cernes, ridules, relâchement cutané et perte de l'ovale du visage.

Ceci est dû à un manque de vascularisation du visage qui n'est plus aussi bien oxygéné ou aux plissements répétés de la peau (30.000 battements/jour pour les yeux).

Les fibres élastiques s'assèchent et disparaissent alors progressivement ou se relâchent.

La technique de la Debussy consiste à rétablir une bonne oxygénation de ces zones, à y effectuer un drainage lymphatique, à stimuler la production de collagène via la lumière rouge et à retonifier les fibres détendues.

C - JAMBES LOURDES

Si une mauvaise circulation existe au niveau des jambes, du liquide interstitiel s'accumule dans les tissus et les capillaires lymphatiques ne savent plus l'absorber. Ceci provoque la sensation de jambes lourdes.

L'insuffisance veineuse regroupe un ensemble de manifestations cliniques liées à la stase veineuse ; ces troubles concernent le système veineux lui-même (varices, varicosités, thromboses, phlébite) ainsi que les tissus cutanés et sous-cutanés qui l'abritent (cellulite molle, jambes en «poteau», dermite).

Dans la majorité des cas, des douleurs sont présentes, les jambes sont lourdes et des œdèmes distaux apparaissent, témoins de l'inondation des tissus par l'eau issue des veines. Cette rétention d'eau dans les tissus concerne le derme et l'hypoderme et participe à la constitution d'une cellulite dite «molle» pouvant s'étendre jusqu'aux mollets et aux chevilles en les empâtant. Souvent, le système lymphatique dépassé ne peut prendre en charge le drainage de ces tissus, donnant peu à peu naissance à une insuffisance veino-lymphatique.

Pour toutes les caractéristiques citées ci-avant, la thermodermie va réaliser des miracles dans ce type de traitement.

D - INTESTINS PARESSEUX

La constipation est, en règle générale, due au stress et une alimentation pauvre en fibres.

L'aspiration alternée réalisée sur l'abdomen va y provoquer un puissant massage et réactiver les fonctions intestinales dès la première séance.

E - RELACHEMENT CUTANE

Avec l'âge, le relâchement cutané est inéluctable, en raison d'un grand nombre de facteurs comme la pesanteur, les fluctuations du poids et les grossesses, l'élasticité de la peau est mise à rude épreuve. Les variations hormonales de la ménopause, le vieillissement actinique ou la mauvaise alimentation agissent sur la synthèse du collagène et de l'élastine. De plus, la masse musculaire peu ou pas entretenue, accentue la chute des tissus ! La dégradation du collagène et de l'élastine, la diminution de la capacité productive des fibroblastes laissent la peau distendue, flasque, peu élastique principalement dans les régions du ventre, des fesses, de l'intérieur des cuisses, du dos et ce, chez l'homme comme chez la femme.

F - LYMPHOEDEME

Un lymphoedème correspond à l'accumulation de lymphes dans les espaces interstitiels cutanés. Le système lymphatique a pour fonction principale l'élimination de la lymphe chargée des molécules comme les protéines qui ne peuvent emprunter le circuit veineux. Les ganglions lymphatiques, véritables usines d'épuration du corps, complètent l'action du drainage qui fait la spécificité de ce réseau. Un lymphoedème peut exister lorsque survient une surcharge importante du système ou un défaut de collecte ou d'élimination de la lymphe en trop plein. Le lymphoedème le plus fréquemment rencontré est celui qui se développe après une chirurgie pour cancer du sein. Cette intervention prive le membre supérieur du côté atteint d'une voie naturelle de drainage. Le bras prend alors progressivement du volume, les tissus se fibrosent, le bras devient lourd, douloureux et les doigts s'enraidissent. Le simple fait de s'habiller et l'ensemble des gestes de la vie quotidienne deviennent difficiles.

G - VARICES

Les varices sont des veines qui deviennent visibles ou palpables sous la peau; situées en générale au niveau des jambes, voire des cuisses, à cause de l'effet néfaste de la pesanteur sur le retour veineux, elles sont causées par la stagnation du sang qui peu à peu dilate les veines. Inflammation, douleur, œdème sont les signes accompagnant classiquement ces varices dont les causes sont multiples. Dans environ deux cas sur trois, les varices sont héréditaires.

Du fait des variations hormonales, les femmes ont un terrain plus favorable. Enfin, des facteurs comme l'obésité ou les stations debout prolongées semblent contribuer à l'apparition de varices. Les varices dites secondaires sont une contre-indication à la pratique de toutes techniques de mobilisation. Ces dernières apparaissent, entre autre, après un épisode de phlébite affectant les veines profondes.

H - VARICOSITES

Souvent localisées à la face interne ou à l'arrière des cuisses, les varicosités sont constituées par des capillaires dilatés qui réalisent une fine arborisation en forme de toile d'araignée. Elles sont plus gênantes sur le plan esthétique que sur le plan fonctionnel. Rouges ou violacées, elles siègent souvent là où le tissu cutané et sous-cutané sont épais, cellulitiques ou fibreux. Lorsqu'elles sont isolées, disséminées, elles ne constituent pas une contre-indication à la pratique de la Thermodermie, bien au contraire.

I - CICATRICES

La cicatrice correspond à un état de fibrose du tissu conjonctif cutané plus ou moins étendu, parfois excessif. En fonction de sa localisation et de son étiologie, elle peut concerner, en plus de la peau, le muscle, les viscères, les tendons, les capsules articulaires ou encore les ligaments. Son étendue et sa forme sont le résultat de la cause (traumatique ou chirurgicale, accidentelle ou programmée) et de la qualité de peau, ayant cicatrisé avec ou sans difficulté.

Une fois que la cicatrice ne présente plus de phénomènes inflammatoires, certaines complications (résultat de la fibrose tissulaire) peuvent apparaître :

- accumulation de graisse ou de cellulite dans les zones entourant la cicatrice;
- hypersensibilité de compression des petits filets nerveux rendant la peau douloureuse au toucher, au frottement, autour de la cicatrice;
- hyposensibilité par lésion, sans repousse des petits filets nerveux laissant une peau peu sensible ou totalement insensible;
- perte d'extensibilité cutanée, bride cicatricielle ou adhérence sur les plans profonds, viscères, os, muscle, réalisant une cicatrice en creux, gênant les mouvements voire la posture.

Cicatrices hypertrophiques et chéloïdes

Une cicatrice est dite hypertrophique lorsqu'elle présente, après plus d'un an d'évolution, une inflammation importante, un relief exagéré et une congestion prononcée. Une cicatrice est dite chéloïde lorsque, après plus de 18 mois d'évolution, elle présente une inflammation et une congestion majeure avec un relief important réalisant un véritable bourrelet de peau. Les peaux de couleur foncée présentent fréquemment ce type de cicatrisation, due à une prolifération anarchique du collagène cicatriciel emprisonnant la microcirculation.

J - FIBROSE

La fibrose se traduit par une densification de la trame conjonctive d'un tissu; elle est en général de type inflammatoire, conséquence d'une brûlure, d'un traumatisme, d'une insuffisance veineuse ou lymphatique. Elle peut également être due à d'autres causes comme le vieillissement tissulaire.

La fibrose représente une gêne longtemps considérée comme invincible. Pourtant, le tissu conjonctif siège de la fibrose est un tissu plastique, capable de mo-

difications structurelles, à condition de lui appliquer des stimulations adaptées et dosées.

K - AUTRES TRAITEMENTS

- Traumatismes récents ou anciens; entorses; lésions musculaires et tendineuses
- Cicatrisation Gain de 20 % sur la cicatrisation des lésions ligamentaires et musculo-tendineuses sans altération de la cicatrice
- Arthrose
- Contraction musculaire
- Tension faciale
- Souffrance ligamentaire
- Torticolis et lumbago
- Rachialgies chroniques
- Lombosciatiques
- Tendinites
- Bursites
- Epicondylites
- Epiphysites
- Algoneurodystrophie
- Névralgie d'Arnold
- Régénération cutanée (après radiothérapie)
- Ulcères variqueux
- Epines calcanéennes
- Rééducation post-chirurgicale (ligamentoplasties, arthroscopies, fractures,...)

Durée du traitement : 20 à 30 minutes

7 - CONTRE-INDICATIONS

Il n'y a pas de réelles contre indication. Cependant, on évitera un traitement d'amaigrissement généralisé et long dans les cas suivants :

- poussée inflammatoire aiguë,
- hématome récent (moins de 4 jours),
- tuberculose,
- insuffisance Cardiaque importante,
- insuffisance rénale,
- grossesse,
- troubles de la coagulation,
- immunodépression (VIH, etc.),
- insuffisance rénale aiguë.





Debussy
Thermodermie®

bvba BDT sprl
Avenue des Hêtres, 3
1301 Bierges - Belgium

Tel : +32 (0)10 41 57 56
Fax : +32 (0)10 41 03 61

Mail : info@debussy.biz
Web: www.debussy.biz

TVA / BTW / VAT
BE 444 012 550
ING:310-0746361-32
BIC/SWIFT:BBRUBEBB
IBAN BE20 3630 2669 6056